

JUDO ZEWA Wasserstop

Instruction de montage et de service

SOMMAIRE

	Page
Fonction, installation.....	3
Mise en service, fonctionnement.....	4-5
Diagramme de fonctionnement.....	6
Exemples de réglage, entretien, nettoyage extérieur.....	7
Responsabilité, platine électronique.....	8
Données SAV.....	9
Eclaté.....	10
Liste des pièces détachées.....	11

	Bouton-poussoir pour ouverture carter frontal
Bride de montage baïonnette à installer verticalement ou horizontalement La flèche indique le sens d'écoulement.	Touche "Auf/Zu" pour fonctionnement manuel
	Lampe verte Wasserstop ouvert
Pression de service maix: 16bar Température eau maix : 30°C Alimentation électrique : 230 V AC – 50 Hz Tension de service : 24 V AC Puissance d'absorption : 11 W Puissance de décharge : 7,2 W	Lampe rouge Wasserstop fermé

Schéma 1

Modèle	Référence	Raccordement	Débit d'eau	Perte de pression	Encombrement
JZW ¾" mV	8140001	¾ "	4 m³/h	0,4 bar	180 mm
JZW 1" mV	8140002	1 "	5 m³/h	0,6 bar	190 mm
JZW 1¼" mV	8140003	1¼"	6 m³/h	0,7 bar	230 mm

FONCTION

L'appareil de surveillance d'eau centralisé de JUDO a été dimensionné selon les habitudes de consommations dans les habitations monofamilles. Il fut élaboré pour se protéger d'interventions de ruptures de conduites, de fuites, de défauts dans les installations domestiques tout comme d'une consommation d'eau importante.

INSTALLATION

Wasserstop doit être installé dans un endroit sec, à l'abri du gel. La bride de montage du Wasserstop peut être installé sur toutes les conduites usuelles d'eau potable, dans chaque sens d'écoulement.

Des espaces de manœuvre doivent être respectés pour un accès facile lors de la maintenance, soit 40 mm du centre de la conduite jusqu'au mur, 250 mm du centre de la conduite vers le haut et 200 mm vers le bas au maximum.

Wasserstop est installé en général, après le compteur d'eau et la vanne d'arrêt et avant le filtre de protection. Une prise électrique sous tension permanente doit être à disposition pour le bloc d'alimentation.

Wasserstop doit toujours être installé verticalement (schéma 1). Il est prémonté des joints et vis nécessaires.

En cas de coupure ou débranchement du bloc d'alimentation, Wasserstop sera hors service puisqu'il n'enregistrera plus la consommation d'eau exceptionnelle

Sur les rampes de lances d'extincteurs, Wasserstop ne doit pas être installé.

Ne pas retirer les 4 vis de la bride mais introduire les têtes de vis dans les perçages baïonnette de la bride de montage (schéma 2). Tourner l'appareil dans le sens des aiguilles d'une montre jusqu'à la butée et serrer les vis (schéma 3).

Schéma 2

Schéma 3

MISE EN SERVICE

Enficher le bloc d'alimentation électrique. L'électronique effectue un auto-test pouvant durer jusqu'à 10 secondes. Puis toutes les lampes s'allument les unes après les autres.

En dernier, la lampe verte s'allume et indique que l'appareil est prêt à fonctionner.

Afin de garantir un fonctionnement optimal, il est nécessaire qu'aucune fuite soit existante sur l'installation d'eau (par exemple robinets ou chasse-d'eau non étanches) sinon le débit d'eau sera automatiquement interrompu.

L'étanchéité du système d'installation est vérifiable après le montage du Wasserstop par le contrôle de la lampe jaune (8) (voir schéma 6 page 8). Si tous les robinets sont fermés, la lampe jaune ne doit pas clignoter (à vérifier pendant 2 minutes environ).

Si par exemple un flotteur de réserve d'eau n'est pas étanche, il faudra positionner la valeur limite correspondante sur illimité jusqu'à réparation de la pièce défectueuse (ici il faut prendre en considération la cause de la déconnection).

Pendant ce temps, l'appareil doit être mis hors fonction.

FONCTIONNEMENT

En actionnant la touche "Auf/Zu", le débit d'eau peut être arrêté ou ouvert. Pendant le cycle d'ouverture voire de fermeture, la lampe correspondante clignote.

Pour le fonctionnement normal, la lampe verte doit être allumée. La lampe rouge est allumée lorsque le Wasserstop est fermé.

Wasserstop se ferme sur la base des critères suivants :

1. Dépassement d'une quantité totale d'eau réglée sur 150, 300, 600 ou 1200 litres qui est soutirée sans interruption.
2. Dépassement d'un débit d'eau maxi programmé soit à 1 – 2 – 4 ou 8 m³/h.
3. Soutirage d'une quantité d'eau pendant une durée programmée à ½ - 1 – 3 ou 12 heures sans interruption.
4. Commutation absence : si pendant 72 heures aucun soutirage d'eau n'est intervenu, la fermeture s'effectue.

La commutation d'absence devrait seulement être activée que lorsque précédemment il a été mis au point qu'il n'y aura pas de soutirage d'eau pendant l'absence (par exemple pour système d'arrosage automatique, station d'adoucissement d'eau, arrosage de fleurs, etc...).

Il existe encore la possibilité d'après les critères 1 à 3 de positionner sur la position "illimité" (voir schéma 6 page 8). Par ce fait, le critère unique peut être mis hors fonction.

Si le Wasserstop se ferme sur la base des critères 2 ou 4, on peut à nouveau l'ouvrir en actionnant la touche "Auf/Zu".

En dépassant les critères 1 et 3, une interrogation de l'électronique est effectuée après environ 30 secondes pour voir si de l'eau coule encore. Si le robinet de soutirage a été fermé entre-temps ainsi le Wasserstop s'ouvre à nouveau automatiquement. L'interrogation si le lieu de soutirage avait été fermé, sera répété par l'appareil après 30 secondes environ. Si le débit d'eau n'est toujours pas réduit nettement, par exemple lors d'une rupture de conduite, le Wasserstop se fermera définitivement. Wasserstop reste ainsi fermé et peut être ouvert en pressant sur la touche "Auf/Zu".

Réglage en usine du Wasserstop :

Critère 1 : 300 litres

Critère 2 : 4 m³/heure

Critère 3 : 1 heure

Critère 4 : Commutation absence déconnectée

Avant de rectifier le réglage de base, il faut vérifier si des habitudes de consommation existent, par exemple dispositif d'arrosage automatique, robinet de chasse d'eau, whirlpool, piscine, etc....Là, les réglages correspondants doivent être ajustés.

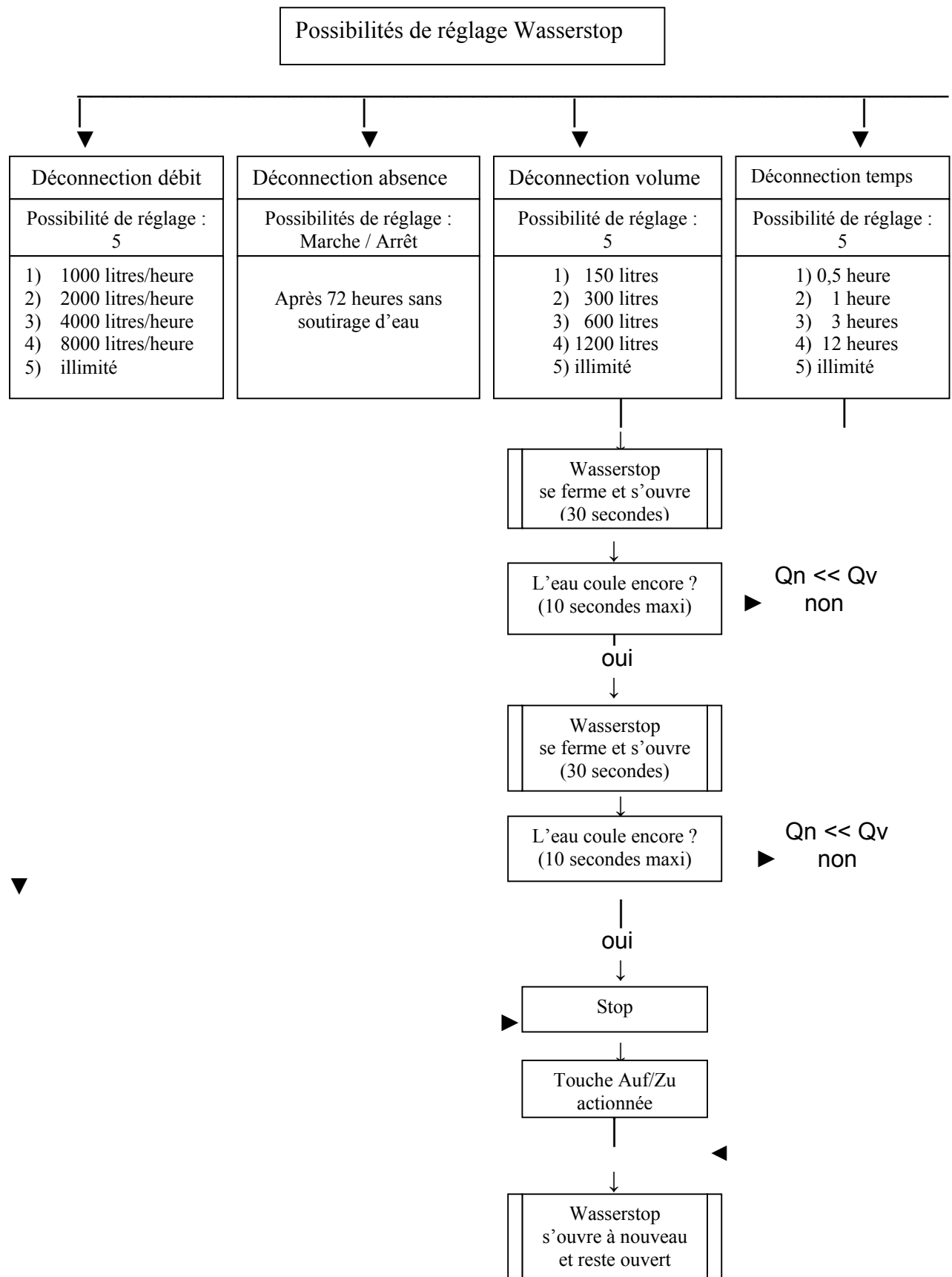
Avant de changer la programmation, il faut retirer le bloc d'alimentation électrique sinon les nouvelles valeurs ne seront pas mémorisées.

Indication des causes de la déconnection :

Si le Wasserstop s'est fermé, la cause de la déconnection peut être émise par le signal clignotant périodique de la lampe (voir tableau).

Lampe rouge	Cause de la déconnection
Allumée	Wasserstop fermé par touche "Auf/Zu"
clignote 1 x	Dépassement quantité d'eau totale
clignote 2 x	Dépassement débit d'eau maxi
clignote 3 x	Dépassement temps de soutirage maxi
clignote 4 x	Commutation absence : 72 heures sans soutirage d'eau

Diagramme de fonctionnement



Q_n = débit après déconnexion
 Q_v = débit avant déconnexion

Schéma 4

Exemples de réglage

	Pos. (1) litres	Pos. (2) m ³ /heure	Pos. (3) heures
Maison monofamille 2 personnes sans robinet de chasse d'eau	150	2	0,5
Maison monofamille 4 personnes sans robinet de chasse d'eau	300	2	1
Maison monofamille 4 personnes robinet de chasse d'eau	300	8	1

Si une station d'adoucissement d'eau est installée, il faut procéder au réglage sur pos. (3), minimum 3 heures afin d'assurer le temps de régénération de l'adoucisseur.

La fonction de Wasserstop peut être mise hors service pendant 6 heures (par exemple pour arrosage jardin) en pressant la touche "Auf/Zu" pendant 5 secondes minimum et ainsi les lampes rouge et verte sont allumées constamment. Si la touche "Auf/Zu" est actionnée un court moment, le fonctionnement normal est à nouveau rétabli.

ENTRETIEN

Un entretien spécifique n'est pas nécessaire pour le Wasserstop. Il est conseillé, tous les 6 mois, de fermer le Wasserstop au moyen de la touche manuelle et de l'ouvrir aussitôt afin de vérifier son fonctionnement.

NETTOYAGE EXTERIEUR

Pour le nettoyage extérieur du Wasserstop, n'utiliser que de l'eau savonneuse. **Surtout ne pas utiliser des produits solvant ou à base d'alcool** qui peuvent fragiliser voire provoquer une brisure des pièces en matière plastique.

Panne d'électricité-commande de secours

Si le Wasserstop doit être ouvert sans électricité, par exemple en cas de panne d'électricité par suite d'incendie d'immeuble, il existe la possibilité d'actionner le dispositif d'arrêt manuel intégré ce qui est particulièrement important si de l'eau à éteindre l'incendie est utilisée.

En premier, il faut ôter le carter frontal, puis en enlevant les 2 vis laiton, le moteur est détaché. Puis en basculant le moteur vers la gauche, le Wasserstop peut être ouvert.

Responsabilité

Du fait que l'utilisation voire le contrôle du Wasserstop est hors du domaine d'influence de la Société JUDO GmbH, il n'est pas possible en tant que fabricant de prendre en charge une responsabilité.

La fonction de surveillance n'est plus assurée en cas de panne de courant, de coupures de courant lorsque le bloc d'alimentation n'est pas branché ou lors de détérioration.

Plus les valeurs limites sont réglées au plus bas, plus l'appareil réagi plus sensiblement et plus les débits d'eau sont réduits en cas de sinistre.

Wasserstop peut cependant aussi interrompre le débit d'eau lors d'habitudes de consommation "normales".

Possibilités d'enfichage et description de la platine électronique

En enlevant le carter frontal, la platine électronique est bien accessible et besoin être changée (voir page 4 fonctionnement).

1. Lampe jaune : quantité soutirage d'eau
2. Lampe jaune : débit d'eau maxi
3. Lampe jaune : temps de soutirage maxi
4. Lampe jaune : connexion absence
5. Lampe jaune : touche manuelle
6. Lampe rouge : Wasserstop fermé
7. Lampe verte : Wasserstop ouvert
8. Lampe jaune : signal débit
9. Commutation absence « ein »
10. Commutation absence « aus »
11. Touche "Auf/Zu"
12. Branchement SAV pour consultation date SAV
13. Borne de raccordement "Auf/Zu" Télécommande (borne est prête pour raccordement d'une touche (contact) et ne doit pas être sous tension).

Temps de soutirage maxi : (heures)

illimité

Débit d'eau maxi (m³/h)

illimité

Quantité soutirage d'eau sans interruption (litres)

illimité

Schéma 6

Des données de service après-vente peuvent être consultées comme suit (seulement possible par un personnel spécialisé) :

Une consultation est seulement possible que lorsque le Wasserstop est en fonction et que la lampe verte est allumée.

Court shuntage (environ 0,5 seconde) des branchements SAV (12). La platine électronique mémorise au maximum les 24 dernières causes de déconnection.

1. La lampe jaune (1) est allumée et indique la transmission d'attente pour la **déconnection de volume**. Presser rapidement la touche "Auf/zu" (11). La lampe (1) clignote (intervalle de clignotement 0,5 seconde) par exemple 3 fois indiquant que le Wasserstop a déconnecté 3 fois sur les 24 déconnexions pour cause de déconnection de volume (1).
2. La lampe (1) s'éteint la lampe (2) s'allume et indique la transmission d'attente pour la **déconnection de débit**. Presser rapidement la touche "Auf/Zu" (11). La lampe (2) clignote par exemple 7 fois indiquant que le Wasserstop a déconnecté 7 fois sur les 24 déconnexions pour cause de déconnection de débit (2).
3. La lampe (2) s'éteint. La lampe (3) s'allume et indique la transmission d'attente pour la **déconnection du temps**. Presser rapidement la touche "Auf/Zu"(11). La lampe (3) ne clignote pas indiquant que le Wasserstop n'a pas déconnecté pour cause de déconnection de temps (3) lors des 24 dernières déconnexions.
4. La lampe (3) s'éteint et la lampe (4) s'allume indiquant la transmission d'attente de la **déconnection absence** (4). Presser rapidement la touche "Auf/Zu" (11). Si également la lampe (4) ne clignote pas, il s'avère que le Wasserstop n'a absolument pas déconnecté pour cause de

déconnection absence durant les 24 dernières déconnexions.

5. La lampe (4) s'éteint et la lampe (5) s'allume indiquant la transmission d'attente pour la **déconnection manuelle** (5) par la touche "Auf/Zu". Presser rapidement la touche "Auf/Zu" (11). La lampe (5) clignote par exemple 9 fois indiquant que le Wasserstop a été déconnecté 9 fois durant les 24 dernières déconnexions au moyen de la touche "Auf/Zu".

Lorsque le programme a été parcouru jusqu'à la lampe (5), le Wasserstop se remet automatiquement en position de service et la lampe verte (7) est allumée.

Liste des pièces détachées
Modèle JZW ¾" – 1¼"

Pos	Désignation (Intervalle de remplacement de pièce d'usure tous les ...ans)	Quantité	Référence	U.F/quantité
1.	Détecteur Hall	1	1500021	51
2.	Couvercle fileté	1	1120402	18
3.	Roulement de roue à ailettes	1	1120414	2
4.	Roue à ailettes à aimant	1	2200512	33
5.	Pièce intermédiaire	1	1120401	10
6.	Index compteur à eau	1	1120381	4
7.	Joint thorique 70 x 2,5	1	1200245	7
8.	Carter frontal ¾"	1	2140016	44
8.	Carter frontal 1"	1	2140018	44
8.	Carter frontal 1¼"	1	2140016	44
9.	Carter Wasserstop	1	2140019	130
10.	Entraîneur à bille	1	1440110	20
11.	Joint thorique 7,5 x 2,5 (5 ans)	2	1200252	2
12.	Câble microrupteur noir	1	2140030	18
13.	Câble microrupteur vert	1	2140031	18
14.	Vis 3 x 30	2	1650247	1
15.	Came	1	1120531	11
16.	Moteur synchrone	1	2140020	151
17.	Vis moteur	2	1120410	6
18.	Bloc d'alimentation	1	2200215	92
19.	Injecteur	1	2140011	29
20.	Rondelle d'écartement	1	1440113	8
21.	Joint de bille (5 ans)	2	1200241	10
22.	Bille	1	1440111	25
23.	Joint thorique 23 x 3	1	1200249	4
24.	Support de bille	1	1120399	40
25.	Vis 3,5 x 25	3	1650257	1
26.	Joint profilé de bride	1	1200218	5
27.	Vis cylindrique M6 x 25	4	2010199	2
28.	Paroi arrière	1	1120404	62
29.	Vis 4,2 x 13	4	1650248	1
30.	Bride de décharge de traction	1	1609114	2
31.	Vis 2,9 x 13	2	1609172	1
32.	Platine électronique	1	2140010	247

U.F. = unité de facturation (consulter la valeur de l'unité de l'année en cours)

Toutes les indications fournies sous forme de photos, de cotes ou quant à l'exécution correspondent au jour de l'impression. Nous nous réservons le droit d'apporter des modifications servant au progrès technique et au développement. Aucun droit de modèle et de produit ne peut être revendiqué. 170 1096 • 08/2002